



Procédure pour le simulateur Falcon BMS version 4.38.1.1
INSTALLATION ET MISES À JOUR DU THÉÂTRE HELLAS (HTO)



Version actuelle: v1.0.3

Depuis le : 2026-04-01

Dernière mise à jour de cette procédure effectuée par « Spyder » le **2026-04-01 à 11h21**

<https://www.quebecairforce.com>



Procédure pour le simulateur Falcon BMS version 4.38.1.1 INSTALLATION ET MISES À JOUR DU THÉÂTRE HELLAS (HTO)

Espace disque requis pour le module principal d'installation du théâtre Israel : **36.2 Go (requis)**
Espace disque requis pour le module principal plus les tuiles de 16K : **?? Go (optionnel)**

Note: Le Comité exécutif du 101^e ECV ne conseille pas d'installer les tuiles hautes définitions 16K pour le moment. D'autres correctifs seront éventuellement proposés pour ce théâtre. Si vous souhaitez néanmoins installer les tuiles 16K, consultez la procédure sur le forum de Falcon BMS (à vos propres risques).

HTO v1.0.0 à HTO v1.0.2

Ces anciennes installations complètes initiales de base sont périmées

Full-Installer of Hellenic Theater v1.0.0 à v1.0.2

Ces versions ne sont plus disponibles. Voir HTO v1.0.3 ci-après...

Note¹ : Si vous aviez déjà installé une version antérieure à v1.0.3 du théâtre Hellas (HTO) pour Falcon BMS 4.38, vous devez la désinstaller avant de passer aux étapes suivantes.

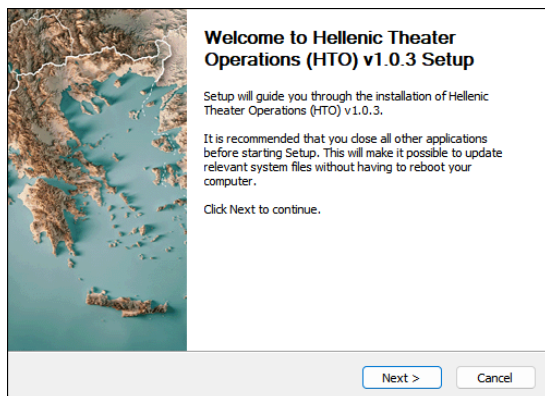
Note² : Si vous aviez installé les tuiles 16K, veuillez prendre une copie de sécurité des tuiles 16K situés dans ce dossier :
[C]:\Falcon BMS 4.38\Data\Add-On Hellas\TerrData\Hellas\NewTerrain\Photoreal\

Note³ : Avant de procéder à la désinstallation d'une version antérieure du théâtre HTO, veuillez préalablement démarrer « Alternative Launcher » et sélectionner le théâtre Korea (KTO) pour mettre à jour votre registre Windows de Benchmark Sims (On s'assure ainsi que le registre de Windows pour Falcon BMS pointerait sur un théâtre existant si la procédure devait planter).

HTO v1.0.3

Installation complète initiale de base

Hellenic Theater Operations v1.0.3 - Téléchargement



IMPORTANT:

Désinstaller manuellement la version antérieure du théâtre Hellas (HTO) avant d'installer cette version. Voir à la procédure de désinstallation à la page 4 de ce guide (re : UNINSTALL).

Si vous aviez installé les tuiles 16K, alors voir la note² de l'étape précédente avant de procéder à l'installation de cette version 1.0.3.

Réinstallation des tuiles 16K de HTO

Vous devez effectuer un « copier-coller » des tuiles 16K que vous aviez pris en copie de sécurité à l'étape précédente afin de les déposer dans le dossier suivant;

[C]:\Falcon BMS 4.38\Data\Add-On Hellas\TerrData\Hellas\NewTerrain\Photoreal

Note¹: Les tuiles de 16K sont optionnelles. Le Comité Exécutif vous suggère d'attendre quelques semaines avant d'installer ce lourd module car des améliorations de ces tuiles seront fort probablement effectués plus tard. Ces tuiles 16K ne sont qu'une amélioration visuelle peu perceptibles à haute altitude et peuvent avoir un impact majeur sur certaines cartes graphiques.



Procédure pour le simulateur Falcon BMS version 4.38.1.1 INSTALLATION ET MISES À JOUR DU THÉÂTRE HELLAS (HTO)

Lorsque votre installation de base HTO v1.0.3 a été adéquatement effectuée, veuillez-vous assurer de sélectionner le théâtre « **Hellas** » via le menu d'**Alternative Launcher**.

Cette version est compatible avec le simulateur Falcon BMS 4.38.1.1.

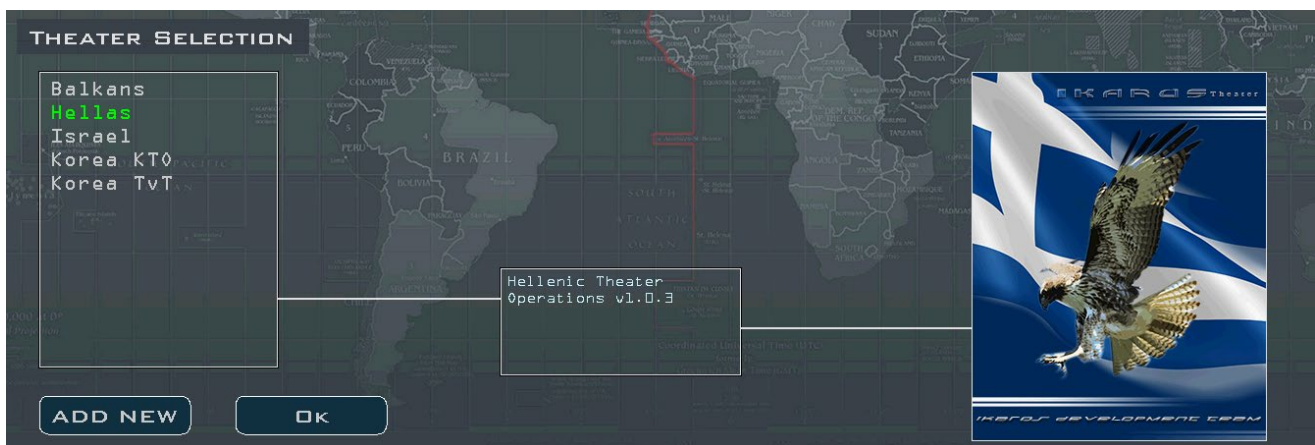
La version du théâtre s'affiche au bas de la d'accueil du simulateur.



Vous pouvez également voir la version de ce théâtre HTO, en sélectionnant l'option « **THEATER** » directement dans l'interface 2D du simulateur Falcon BMS.

La version du théâtre HELLAS (HELLENIC) sera affiché en bas de cette page de sélection d'un théâtre, comme dans cet exemple;

THEATER SELECTION :





Désinstallation complète du théâtre Hellas (*Uninstall*)

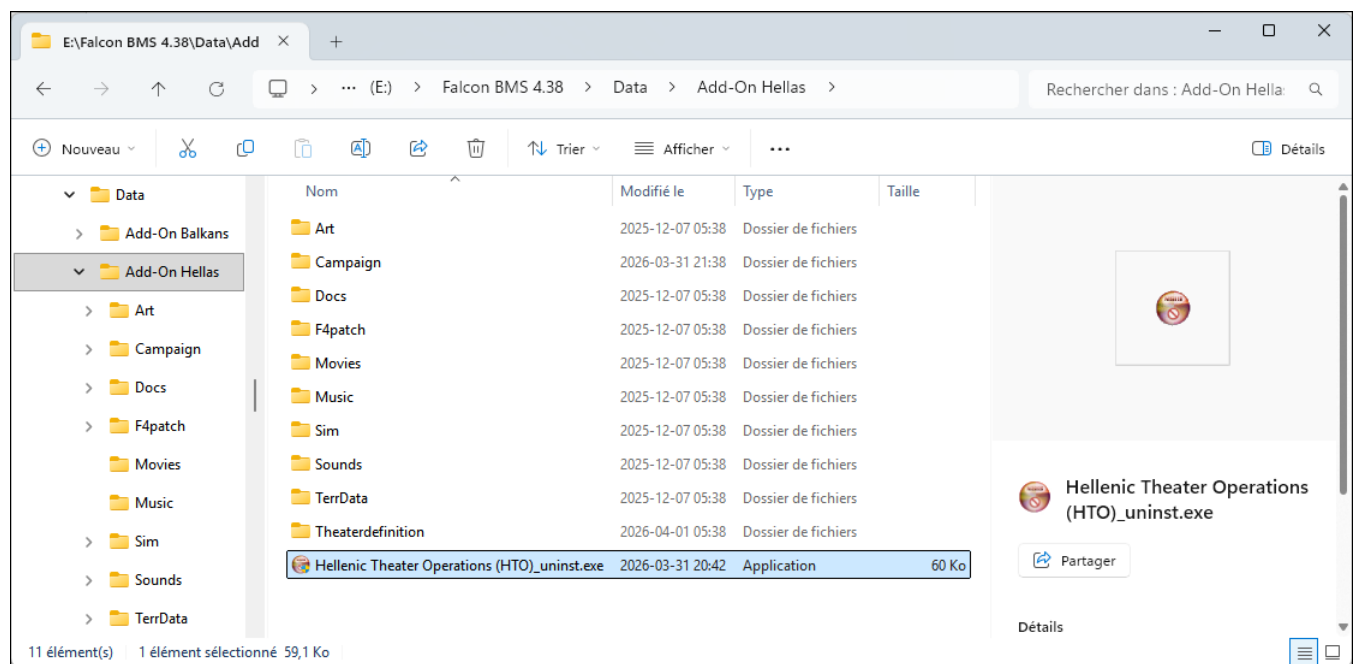
Si vous éprouvez des problèmes d'exécution avec ce théâtre, nous vous suggérons de désinstaller complètement ce dernier via le programme de désinstallation (*uninstall*) prévu à cette fin.

Ce programme de désinstallation « **Hellenic Theater Operations (HTO)_uninst.exe** » se chargera de nettoyer tous les fichiers et surtout il va nettoyer le registre de Windows concernant les entrées relatives à ce théâtre (très important!).

Vous trouverez ce programme de désinstallation du théâtre « Hellas » dans le dossier suivant;

Exemple:

[E]:\Falcon BMS 4.38\Data\Add-On Hellas\Hellenic Theater Operations (HTO)_uninst.exe



Pour des informations additionnelles ou pour obtenir de l'aide, n'hésitez pas à consulter votre commandant.

Référence source : [\[Released\] Hellenic Theater Operations - HTO v1.0.3 | Falcon BMS Forum](#)

Par: **Jim "Spyder" Beattie**, commandant du 101^e Escadron de Combat Virtuel
avec l'approbation du **Comité Exécutif du 101^e ECV**.

